

Polskie Towarzystwo Tatrzańskie - Oddział w Bielsku-Białej posiada od 2012 r. status organizacji pożytku publicznego, a w ramach realizacji celów statutowych co roku organizujemy:

- kilkadziesiąt wycieczek górskich i krajoznawczych, w tym wycieczki dla dzieci oraz seniorów,
- kilka wypraw trekkingowych w góry Europy,
- cotygodniowe prelekcje podróżnicze w naszym lokalu, a także kilkanaście prelekcji w innych miejscach,
- wykłady o górskich parkach narodowych w Europie dla słuchaczy Uniwersytetu Trzeciego Wieku przy bielskiej ATH,
- akcję edukacyjną „Sprzątamy Beskidy z PTT”, skierowaną głównie do dzieci i młodzieży,
- konkursy wiedzy o górach dla młodzieży oraz plastyczne o tematyce górskiej dla dzieci,
- kurs dla kandydatów na przewodników beskidzkich,
- wydajemy kwartalnik „Biuletyn Informacyjny”.

Wszystkich członków i sympatyków naszego Oddziału gorąco zachęcamy do przekazania 1% podatku na działalność statutową PTT !!!



**PODARUJ NAM 1%
KRS: 0000085388**

Polskie Towarzystwo Tatrzańskie - Oddział w Bielsku-Białej posiada od 2012 r. status organizacji pożytku publicznego, a w ramach realizacji celów statutowych co roku organizujemy:

- kilkadziesiąt wycieczek górskich i krajoznawczych, w tym wycieczki dla dzieci oraz seniorów,
- kilka wypraw trekkingowych w góry Europy,
- cotygodniowe prelekcje podróżnicze w naszym lokalu, a także kilkanaście prelekcji w innych miejscach,
- wykłady o górskich parkach narodowych w Europie dla słuchaczy Uniwersytetu Trzeciego Wieku przy bielskiej ATH,
- akcję edukacyjną „Sprzątamy Beskidy z PTT”, skierowaną głównie do dzieci i młodzieży,
- konkursy wiedzy o górach dla młodzieży oraz plastyczne o tematyce górskiej dla dzieci,
- kurs dla kandydatów na przewodników beskidzkich,
- wydajemy kwartalnik „Biuletyn Informacyjny”.

Wszystkich członków i sympatyków naszego Oddziału gorąco zachęcamy do przekazania 1% podatku na działalność statutową PTT !!!



**PODARUJ NAM 1%
KRS: 0000085388**

DANE OSOBOWE POSIADACZA KSIĄŻECZKI

Imię:

Nazwisko:

Adres zamieszkania:

Data urodzenia:

Jest (nie jest) członkiem PTT

Oddział PTT w

Nr legitymacji PTT

.....
podpis

Przyznano OKT PTT „Śladami bielsko-bialskiego PTT”

Bielsko-Biała, dn.

.....
pieczętka i podpis

DANE OSOBOWE POSIADACZA KSIĄŻECZKI

Imię:

Nazwisko:

Adres zamieszkania:

Data urodzenia:

Jest (nie jest) członkiem PTT

Oddział PTT w

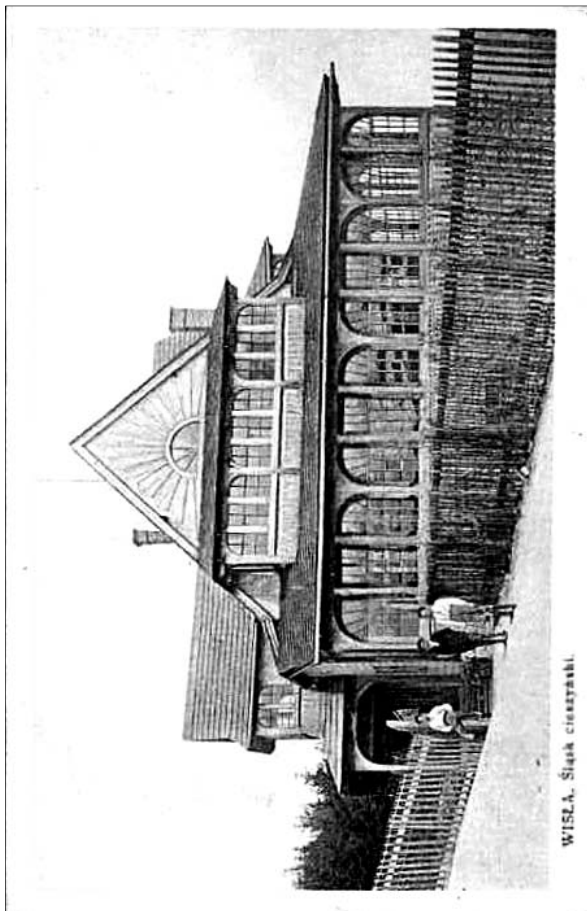
Nr legitymacji PTT

.....
podpis

Przyznano OKT PTT „Śladami bielsko-bialskiego PTT”

Bielsko-Biała, dn.

.....
pieczętka i podpis



pocztówka wydana przez C. Rotha, Wisła (1927)



pocztówka wydana przez C. Rotha, Wisła (1927)

7. Po zweryfikowaniu i otrzymaniu potwierdzenia w książeczce OKT PTT „Śladami bielsko-bialskiego PTT”, OKT PTT „Śladami bielsko-bialskiego PTT” można nabyć w Oddziale PTT w Bielsku-Białej lub zamówić pocztą dokonując wpłaty na konto Oddziału PTT w Bielsku-Białej (szczegóły na stronie internetowej: www.bielsko.ptt.org.pl).

8. Nadzór nad OKT PTT „Śladami bielsko-bialskiego PTT” pełni Komisja GOT PTT przy Oddziale PTT w Bielsku-Białej, która przygotowuje regulamin zdobywania OKT PTT „Śladami bielsko-bialskiego PTT”, dokonuje jego korekty w miarę potrzeb i opracowuje wzory dokumentacji. Ustalenia Komisji GOT PTT podlegają zatwierdzeniu przez Zarząd Oddziału PTT w Bielsku-Białej.

9. Ostateczna interpretacja niniejszego regulaminu należy do Komisji GOT PTT przy Oddziale PTT w Bielsku-Białej.

10. Niniejszy regulamin obowiązuje od dnia zatwierdzenia przez Zarządu Oddziału PTT w Bielsku-Białej.

Niniejszy regulamin zatwierdzono na posiedzeniu Zarządu Oddziału PTT w Bielsku-Białej w dniu 8 lipca 2014 r.

7. Po zweryfikowaniu i otrzymaniu potwierdzenia w książeczce OKT PTT „Śladami bielsko-bialskiego PTT”, OKT PTT „Śladami bielsko-bialskiego PTT” można nabyć w Oddziale PTT w Bielsku-Białej lub zamówić pocztą dokonując wpłaty na konto Oddziału PTT w Bielsku-Białej (szczegóły na stronie internetowej: www.bielsko.ptt.org.pl).

8. Nadzór nad OKT PTT „Śladami bielsko-bialskiego PTT” pełni Komisja GOT PTT przy Oddziale PTT w Bielsku-Białej, która przygotowuje regulamin zdobywania OKT PTT „Śladami bielsko-bialskiego PTT”, dokonuje jego korekty w miarę potrzeb i opracowuje wzory dokumentacji. Ustalenia Komisji GOT PTT podlegają zatwierdzeniu przez Zarząd Oddziału PTT w Bielsku-Białej.

9. Ostateczna interpretacja niniejszego regulaminu należy do Komisji GOT PTT przy Oddziale PTT w Bielsku-Białej.

10. Niniejszy regulamin obowiązuje od dnia zatwierdzenia przez Zarządu Oddziału PTT w Bielsku-Białej.

Niniejszy regulamin zatwierdzono na posiedzeniu Zarządu Oddziału PTT w Bielsku-Białej w dniu 8 lipca 2014 r.

5.1. Poświadczeniami są:

- a) pieczętki z odwiedzanych obiektów,
- b) czytelne podpisy przewodników górskich, przewodników GOT PTT, ratowników górskich, instruktorów PZA, strażników parków narodowych, kierowników wycieczek; podpisy powinny być uzupełnione numerem legitymacji i (w przypadku posiadania) pieczętą,
- c) fotografie uwidaczniające ubiegającego się o OKT PTT „Śladami bielsko-bialskiego PTT” obok odwiedzanych obiektów.

5.2. Książeczki OKT PTT „Śladami bielsko-bialskiego PTT” można nabyć w Oddziale PTT w Bielsku-Białej (szczegółowo na stronie internetowej: www.bielsko.ptt.org.pl).

6. Po zebraniu potwierdzeń wymaganych w pkt 3 regulaminu, ubiegający się o OKT PTT „Śladami bielsko-bialskiego PTT” przedstawia książeczkę OKT PTT „Śladami bielsko-bialskiego PTT” komisji weryfikacyjnej GOT PTT przy Oddziale PTT w Bielsku-Białej osobiście, bądź przesyłając pocztą, załączając zaadresowaną kopertę zwrotną ze znaczkiem pocztowym.

6.1. Ustala się ostateczny termin przedłożenia książeczki OKT PTT „Śladami bielsko-bialskiego PTT” na dzień 31 marca 2024 r. (w przypadku wysyłki pocztą decyduje data stempla pocztowego).

5.1. Poświadczeniami są:

- a) pieczętki z odwiedzanych obiektów,
- b) czytelne podpisy przewodników górskich, przewodników GOT PTT, ratowników górskich, instruktorów PZA, strażników parków narodowych, kierowników wycieczek; podpisy powinny być uzupełnione numerem legitymacji i (w przypadku posiadania) pieczętą,
- c) fotografie uwidaczniające ubiegającego się o OKT PTT „Śladami bielsko-bialskiego PTT” obok odwiedzanych obiektów.

5.2. Książeczki OKT PTT „Śladami bielsko-bialskiego PTT” można nabyć w Oddziale PTT w Bielsku-Białej (szczegółowo na stronie internetowej: www.bielsko.ptt.org.pl).

6. Po zebraniu potwierdzeń wymaganych w pkt 3 regulaminu, ubiegający się o OKT PTT „Śladami bielsko-bialskiego PTT” przedstawia książeczkę OKT PTT „Śladami bielsko-bialskiego PTT” komisji weryfikacyjnej GOT PTT przy Oddziale PTT w Bielsku-Białej osobiście, bądź przesyłając pocztą, załączając zaadresowaną kopertę zwrotną ze znaczkiem pocztowym.

6.1. Ustala się ostateczny termin przedłożenia książeczki OKT PTT „Śladami bielsko-bialskiego PTT” na dzień 31 marca 2024 r. (w przypadku wysyłki pocztą decyduje data stempla pocztowego).

Ustalenie dokładnej daty powołania do życia Koła w Bielsku przy Oddziale PTT w Cieszynie jest praktycznie niemożliwe. W różnych źródłach pojawiają się dane o założeniu Koła w Bielsku na przestrzeni lat 1924-1926. Rok 1924 jest wymieniany już w trzecim roczniku „Wierchów”, datowanym na rok 1925 oraz w ósmym roczniku z 1930 r. Nie ma powodów by przypuszczać, iż Polskie Towarzystwo Tatrzańskie pojawiło się na terenie dzisiejszego miasta Bielska-Białej później, czyli jak uważają niektórzy, w roku 1925 lub 1926.

1. STOŻEK

ŚLAD BIELSKO-BIALSKIEGO PTT:

Staraniem Koła PTT w Bielsku wykończono wnętrze schroniska Oddziału Cieszyńskiego PTT na Stożku oraz urządzono w nim przestronną salę klubową.

poświadczenie: schronisko PTTK na Stożku

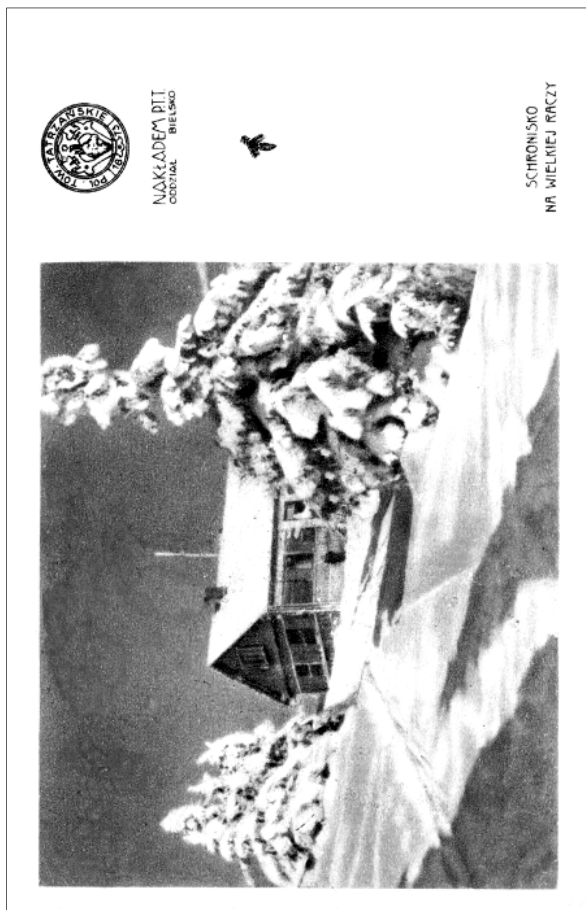
Ustalenie dokładnej daty powołania do życia Koła w Bielsku przy Oddziale PTT w Cieszynie jest praktycznie niemożliwe. W różnych źródłach pojawiają się dane o założeniu Koła w Bielsku na przestrzeni lat 1924-1926. Rok 1924 jest wymieniany już w trzecim roczniku „Wierchów”, datowanym na rok 1925 oraz w ósmym roczniku z 1930 r. Nie ma powodów by przypuszczać, iż Polskie Towarzystwo Tatrzańskie pojawiło się na terenie dzisiejszego miasta Bielska-Białej później, czyli jak uważają niektórzy, w roku 1925 lub 1926.

1. STOŻEK

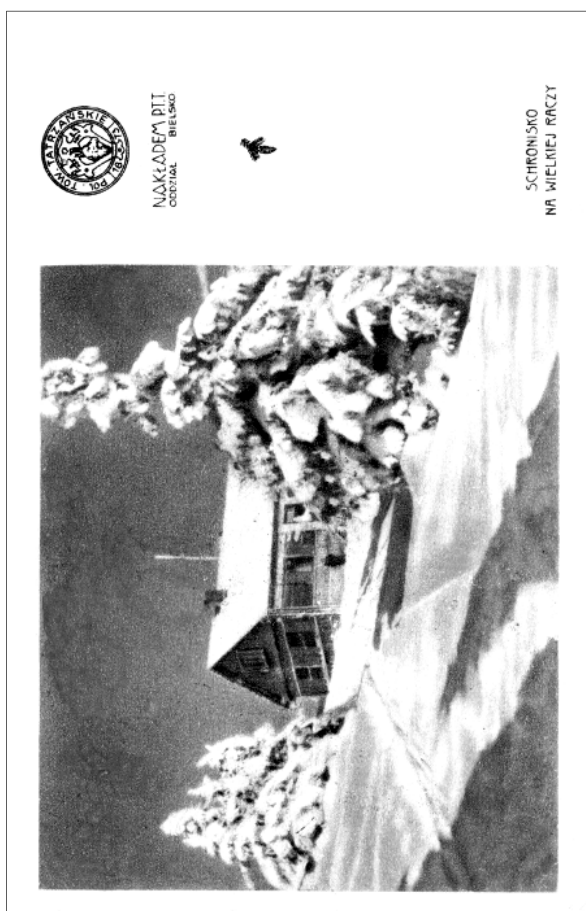
ŚLAD BIELSKO-BIALSKIEGO PTT:

Staraniem Koła PTT w Bielsku wykończono wnętrze schroniska Oddziału Cieszyńskiego PTT na Stożku oraz urządzono w nim przestronną salę klubową.

poświadczenie: schronisko PTTK na Stożku



pocztówka wydana przez Oddział PTT w Bielsku



pocztówka wydana przez Oddział PTT w Bielsku

4. Aby zdobyć OKT PTT „Śladami bielsko-bialskiego PTT” należy odwiedzić minimum 14 z 15 miejsc związanych z historią bielsko-bialskiego PTT:

- a) Koło/Oddział PTT w Bielsku (1924-1939):
 1. Stożek
 2. Wielka Racza
 3. Przełęcz Przegibek
 4. Zwardoń
 5. Przełęcz Salmopolska
- b) Koło/Oddział PTT w Białej (1926-1939):
 6. Hala Miziowa
 7. Markowe Szczawiny
 8. Magurka
 9. Żar
 10. Trzy Kopce
- c) Oddział PTT w Bielsku-Białej (1945-1950):
 11. Szyndzielnia
 12. Błatnia
 13. Kozia Góra
- d) Oddział PTT w Bielsku-Białej (po reaktywacji, od roku 1990):
 14. lokal Oddziału PTT w Bielsku-Białej
 15. Chata pod Kwiatkiem w Zawoi

5. Poświadczenia odwiedzenia miejsc podanych w pkt 3 regulaminu dokonuje się w książeczkach OKT PTT „Śladami bielsko-bialskiego PTT”.

4. Aby zdobyć OKT PTT „Śladami bielsko-bialskiego PTT” należy odwiedzić minimum 14 z 15 miejsc związanych z historią bielsko-bialskiego PTT:

- e) Koło/Oddział PTT w Bielsku (1924-1939):
 1. Stożek
 2. Wielka Racza
 3. Przełęcz Przegibek
 4. Zwardoń
 5. Przełęcz Salmopolska
- f) Koło/Oddział PTT w Białej (1926-1939):
 6. Hala Miziowa
 7. Markowe Szczawiny
 8. Magurka
 9. Żar
 10. Trzy Kopce
- g) Oddział PTT w Bielsku-Białej (1945-1950):
 11. Szyndzielnia
 12. Błatnia
 13. Kozia Góra
- h) Oddział PTT w Bielsku-Białej (po reaktywacji, od roku 1990):
 14. lokal Oddziału PTT w Bielsku-Białej
 15. Chata pod Kwiatkiem w Zawoi

5. Poświadczenia odwiedzenia miejsc podanych w pkt 3 regulaminu dokonuje się w książeczkach OKT PTT „Śladami bielsko-bialskiego PTT”.

REGULAMIN

ODZNAKI KRAJOZNAWCZO-TURYSTYCZNEJ „ŚLADAMI BIELSKO-BIALSKIEGO PTT”

1. Odznaka krajoznawczo-turystyczna PTT „Śladami bielsko-bialskiego PTT” jest jednostopniowa.

2. Celami OKT PTT „Śladami bielsko-bialskiego PTT” są:

- a) popularyzacja turystyki górskiej w Beskidach,
- b) poznawanie walorów przyrodniczych i kulturowych Beskidów,
- c) przybliżenie historii Polskiego Towarzystwa Tatrzańskiego działającego na terenie Bielska-Białej w latach 1924-1950 oraz po reaktywacji Oddziału PTT w Bielsku-Białej od roku 1990.

3.1. O przyznanie OKT PTT „Śladami bielsko-bialskiego PTT” można ubiegać się po spełnieniu warunków niniejszego regulaminu.

3.2. Warunkiem przyznania OKT PTT „Śladami bielsko-bialskiego PTT” dzieciom w wieku do 15 lat jest odbywanie wycieczek pod opieką pełnoletnich, doświadczonych turystów górskich.

3.3. OKT PTT „Śladami bielsko-bialskiego PTT” można zdobywać na wycieczkach odbytych od 1 stycznia 2014 r. do 31 grudnia 2024 r., a więc do roku jubileuszu 100. rocznicy utworzenia Koła PTT w Bielsku.

REGULAMIN

ODZNAKI KRAJOZNAWCZO-TURYSTYCZNEJ „ŚLADAMI BIELSKO-BIALSKIEGO PTT”

1. Odznaka krajoznawczo-turystyczna PTT „Śladami bielsko-bialskiego PTT” jest jednostopniowa.

2. Celami OKT PTT „Śladami bielsko-bialskiego PTT” są:

- a) popularyzacja turystyki górskiej w Beskidach,
- b) poznawanie walorów przyrodniczych i kulturowych Beskidów,
- c) przybliżenie historii Polskiego Towarzystwa Tatrzańskiego działającego na terenie Bielska-Białej w latach 1924-1950 oraz po reaktywacji Oddziału PTT w Bielsku-Białej od roku 1990.

3.1. O przyznanie OKT PTT „Śladami bielsko-bialskiego PTT” można ubiegać się po spełnieniu warunków niniejszego regulaminu.

3.2. Warunkiem przyznania OKT PTT „Śladami bielsko-bialskiego PTT” dzieciom w wieku do 15 lat jest odbywanie wycieczek pod opieką pełnoletnich, doświadczonych turystów górskich.

3.3. OKT PTT „Śladami bielsko-bialskiego PTT” można zdobywać na wycieczkach odbytych od 1 stycznia 2014 r. do 31 grudnia 2024 r., a więc do roku jubileuszu 100. rocznicy utworzenia Koła PTT w Bielsku.

Inicjatorami założenia w 1924 r. Koła PTT w Bielsku przy Oddziale „Beskid Śląski” w Cieszynie byli Kazimierz Markiewicz, Stanisław Hławiczka i Aleksander Hałtas. Pierwszym prezesem Koła wybrano inż. Kazimierza Markiewicza.

Staraniem Koła wykonano wewnątrz schroniska Oddziału Cieszyńskiego PTT na Stożku oraz urządono w nim przestronną salę klubową. Pod koniec 1927 r. Koło liczyło już ponad siedmiuset członków stając się jednym z najliczniejszych w całym PTT.

2. WIELKA RACZA

ŚLAD BIELSKO-BIALSKIEGO PTT:

Początkiem 1934 r. Oddział PTT w Bielsku wykupił parcelę na Wielkiej Raczy wraz z nieukończonym schroniskiem, które udostępniono dla ruchu turystycznego 17 grudnia 1934 r.

poświadczenie: schronisko PTTK na Wielkiej Raczy

Inicjatorami założenia w 1924 r. Koła PTT w Bielsku przy Oddziale „Beskid Śląski” w Cieszynie byli Kazimierz Markiewicz, Stanisław Hławiczka i Aleksander Hałtas. Pierwszym prezesem Koła wybrano inż. Kazimierza Markiewicza.

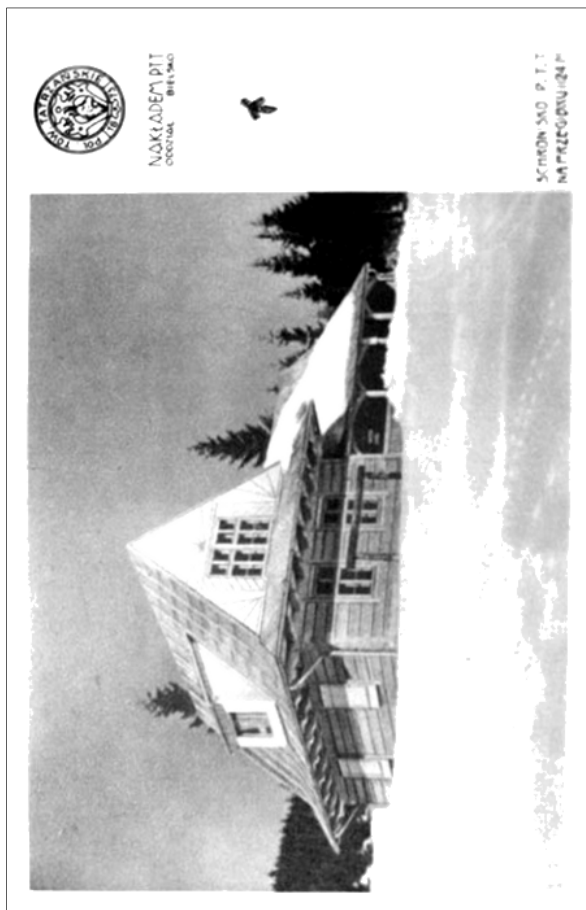
Staraniem Koła wykonano wewnątrz schroniska Oddziału Cieszyńskiego PTT na Stożku oraz urządono w nim przestronną salę klubową. Pod koniec 1927 r. Koło liczyło już ponad siedmiuset członków stając się jednym z najliczniejszych w całym PTT.

2. WIELKA RACZA

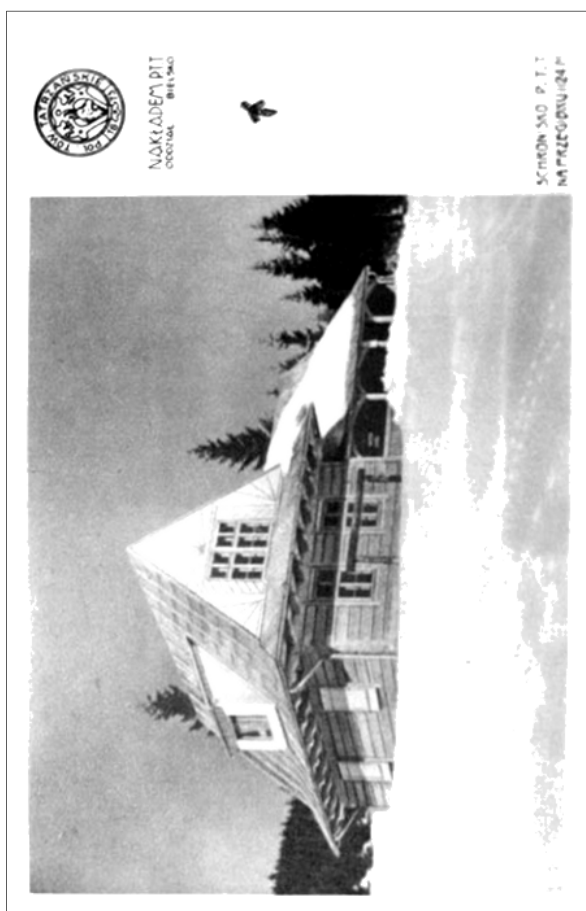
ŚLAD BIELSKO-BIALSKIEGO PTT:

Początkiem 1934 r. Oddział PTT w Bielsku wykupił parcelę na Wielkiej Raczy wraz z nieukończonym schroniskiem, które udostępniono dla ruchu turystycznego 17 grudnia 1934 r.

poświadczenie: schronisko PTTK na Wielkiej Raczy



pocztówka wydana przez Oddział PTT w Bielsku



pocztówka wydana przez Oddział PTT w Bielsku

Działalność udało się ożywić w 1993 roku dzięki dopływowi nowych członków oraz zmianom w Zarządzie. Prezesem wybrano Jana Weigla, który tę funkcję piastował przez kolejnych 15 lat. Obecnie, od 2008 r. prezesem Oddziału jest Szymon Baron, który w latach 2010-2013 pełnił także funkcję prezesa ZG PTT.

Organizujemy wycieczki i wyprawy trekkingowe, prelekcje i wykłady, akcję „Sprzątamy Beskidy z PTT” oraz wiele innych. Zachęcamy do zapoznania się z działalnością Oddziału na stronie www.bielsko.ptt.org.pl.

15. CHATA POD KWIATKIEM

ŚLAD BIELSKO-BIALSKIEGO PTT:

Gospodarstwo agroturystyczne „Chata pod Kwiatkiem” w Zawoi Paluchówce jest najdłużej funkcjonującym obiektem pod szyldem Stacji Turystycznej oddziału bielskiego PTT.

poświadczenie: Chata pod Kwiatkiem

Działalność udało się ożywić w 1993 roku dzięki dopływowi nowych członków oraz zmianom w Zarządzie. Prezesem wybrano Jana Weigla, który tę funkcję piastował przez kolejnych 15 lat. Obecnie, od 2008 r. prezesem Oddziału jest Szymon Baron, który w latach 2010-2013 pełnił także funkcję prezesa ZG PTT.

Organizujemy wycieczki i wyprawy trekkingowe, prelekcje i wykłady, akcję „Sprzątamy Beskidy z PTT” oraz wiele innych. Zachęcamy do zapoznania się z działalnością Oddziału na stronie www.bielsko.ptt.org.pl.

15. CHATA POD KWIATKIEM

ŚLAD BIELSKO-BIALSKIEGO PTT:

Gospodarstwo agroturystyczne „Chata pod Kwiatkiem” w Zawoi Paluchówce jest najdłużej funkcjonującym obiektem pod szyldem Stacji Turystycznej oddziału bielskiego PTT.

poświadczenie: Chata pod Kwiatkiem



Chata pod Kwiatkiem (fot. Szymon Baron)



Chata pod Kwiatkiem (fot. Szymon Baron)

W styczniu 1930 r. Walne Zgromadzenia Koła podjęło uchwałę o przekształceniu w samodzielny Oddział dotychczasowego Koła PTT w Bielsku. Niemal rok zajęło wcielenie tej uchwały w życie. W końcu, 15 listopada 1930 r., za zgodą Zarządu Głównego PTT w Krakowie, Koło PTT w Bielsku przekształciło się w Oddział. Wraz z kołem bielskim, od Oddziału PTT „Beskid Śląski” w Cieszynie oddzieliło się również Koło w Dziedzicach, dla którego nowopowstały Oddział PTT w Bielsku stał się oddziałem macierzystym.

3. PRZEŁĘCZ PRZEGIBEK

ŚLAD BIELSKO-BIALSKIEGO PTT:

W 1935 r. działające przy bielskim oddziale PTT Koło w Dziedzicach wykupiło prywatny budynek na Przegibku, urządając w nim schronisko z 20 miejscami.

poświadczenie: schronisko PTTK na Przełęczy Przegibek

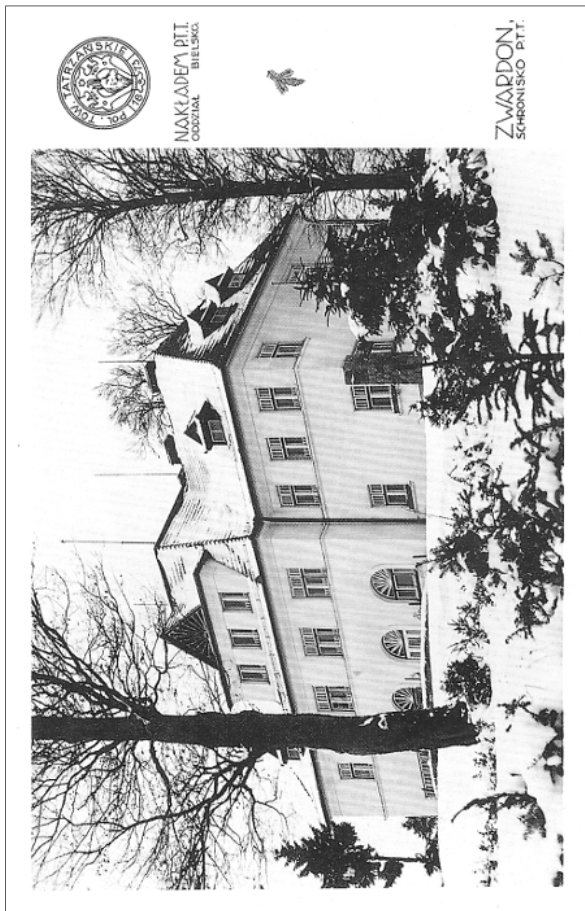
W styczniu 1930 r. Walne Zgromadzenia Koła podjęło uchwałę o przekształceniu w samodzielny Oddział dotychczasowego Koła PTT w Bielsku. Niemal rok zajęło wcielenie tej uchwały w życie. W końcu, 15 listopada 1930 r., za zgodą Zarządu Głównego PTT w Krakowie, Koło PTT w Bielsku przekształciło się w Oddział. Wraz z kołem bielskim, od Oddziału PTT „Beskid Śląski” w Cieszynie oddzieliło się również Koło w Dziedzicach, dla którego nowopowstały Oddział PTT w Bielsku stał się oddziałem macierzystym.

3. PRZEŁĘCZ PRZEGIBEK

ŚLAD BIELSKO-BIALSKIEGO PTT:

W 1935 r. działające przy bielskim oddziale PTT Koło w Dziedzicach wykupiło prywatny budynek na Przegibku, urządając w nim schronisko z 20 miejscami.

poświadczenie: schronisko PTTK na Przełęczy Przegibek



pocztówka wydana przez Oddział PTT w Bielsku

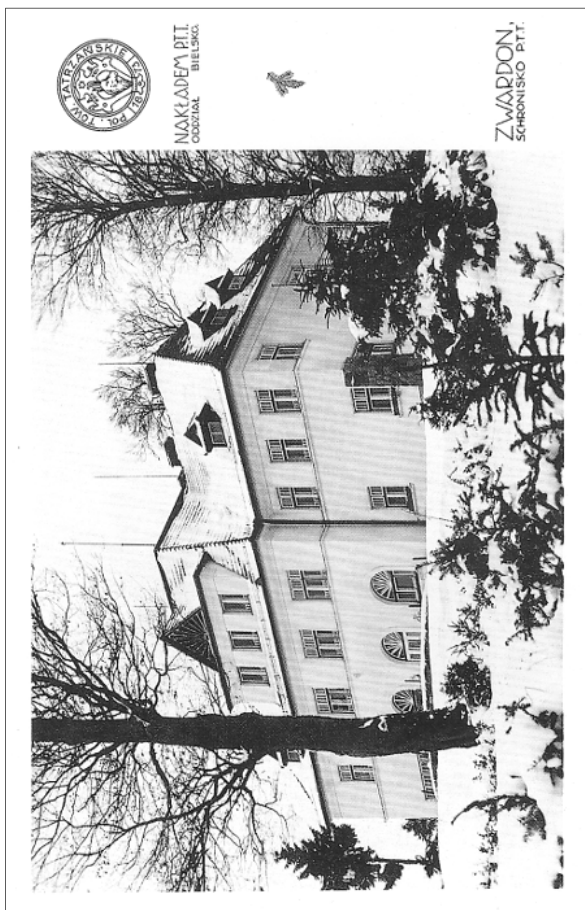
19 stycznia 1990 r. odbyło się zebrania założycielskie Oddziału PTT w Bielsku-Białej, a jego pierwszym prezesem, po 40-letnim niebycie, wybrano Jerzego Pukowskiego. Nowo powstały oddział miał bogaty plan działania, obejmujący m.in. opiekę nad zabytkową tablicą Towarzystwa Tatrzańskiego, współpracę z organizacjami ekologicznymi, ewidencję szałasów beskidzkich, ewidencję zwierząt żyjących w jaskiniach. Niestety, niewiele z tego udało się zrealizować.

14. LOKAL PTT

ŚLAD BIELSKO-BIAŁSKIEGO PTT:

Obecna siedziba Oddziału PTT w Bielsku-Białej mieści się na III piętrze zabytkowej kamienicy w samym centrum Bielska-Białej przy ul. 3 Maja 1

poświadczenie: lokal PTT w Bielsku-Białej



pocztówka wydana przez Oddział PTT w Bielsku

19 stycznia 1990 r. odbyło się zebrania założycielskie Oddziału PTT w Bielsku-Białej, a jego pierwszym prezesem, po 40-letnim niebycie, wybrano Jerzego Pukowskiego. Nowo powstały oddział miał bogaty plan działania, obejmujący m.in. opiekę nad zabytkową tablicą Towarzystwa Tatrzańskiego, współpracę z organizacjami ekologicznymi, ewidencję szałasów beskidzkich, ewidencję zwierząt żyjących w jaskiniach. Niestety, niewiele z tego udało się zrealizować.

14. LOKAL PTT

ŚLAD BIELSKO-BIAŁSKIEGO PTT:

Obecna siedziba Oddziału PTT w Bielsku-Białej mieści się na III piętrze zabytkowej kamienicy w samym centrum Bielska-Białej przy ul. 3 Maja 1

poświadczenie: lokal PTT w Bielsku-Białej



kamienica, w której znajduje się lokal PTT (fot. Szymon Baron)

Pierwszym prezesem Oddziału PTT w Bielsku został prof. Zygmunt Lubertowicz, a zarząd powołał następujące komisje: schroniskową, wystawową, turystyczną, gospodarki górskiej, kolejową i propagandową.

Po otrzymaniu przydziału terenu działania, mianowicie grup: Wielkiej Raczy i Skrzycznego, Oddział PTT w Bielsku zabrał się do pracy i w lecie 1931 r. wspólnie z Oddziałem Babiogórskim w Żywcu zakupił teren w Zwardoniu, gdzie na jesieni 1931 r. rozpoczął budowę murowanego schroniska. Oprócz tej budowy, Oddział

4. ZWARDOŃ

ŚLAD BIELSKO-BIALSKIEGO PTT:

Oddział PTT w Bielsku w lecie 1931 r. wspólnie z Oddziałem Babiogórskim w Żywcu zakupił teren w Zwardoniu pod budowę murowanego schroniska, które otwarto 6 stycznia 1933 r.

poświadczenie: schr. PTTK „Dworzec Beskidzki” w Zwardoniu
(jeśli schronisko nie wznowi działalności, dowolny punkt w Zwardoniu)



kamienica, w której znajduje się lokal PTT (fot. Szymon Baron)

Pierwszym prezesem Oddziału PTT w Bielsku został prof. Zygmunt Lubertowicz, a zarząd powołał następujące komisje: schroniskową, wystawową, turystyczną, gospodarki górskiej, kolejową i propagandową.

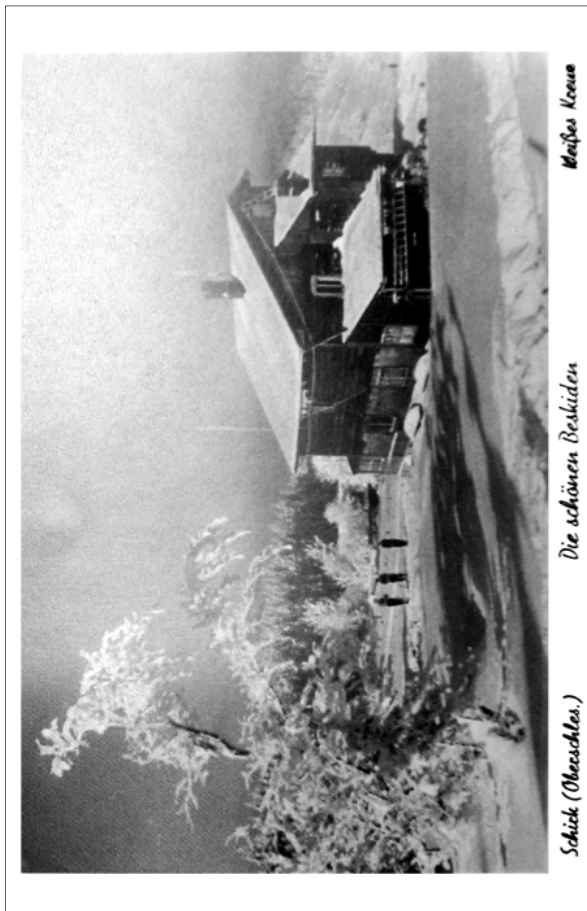
Po otrzymaniu przydziału terenu działania, mianowicie grup: Wielkiej Raczy i Skrzycznego, Oddział PTT w Bielsku zabrał się do pracy i w lecie 1931 r. wspólnie z Oddziałem Babiogórskim w Żywcu zakupił teren w Zwardoniu, gdzie na jesieni 1931 r. rozpoczął budowę murowanego schroniska. Oprócz tej budowy, Oddział

4. ZWARDOŃ

ŚLAD BIELSKO-BIALSKIEGO PTT:

Oddział PTT w Bielsku w lecie 1931 r. wspólnie z Oddziałem Babiogórskim w Żywcu zakupił teren w Zwardoniu pod budowę murowanego schroniska, które otwarto 6 stycznia 1933 r.

poświadczenie: schr. PTTK „Dworzec Beskidzki” w Zwardoniu
(jeśli schronisko nie wznowi działalności, dowolny punkt w Zwardoniu)

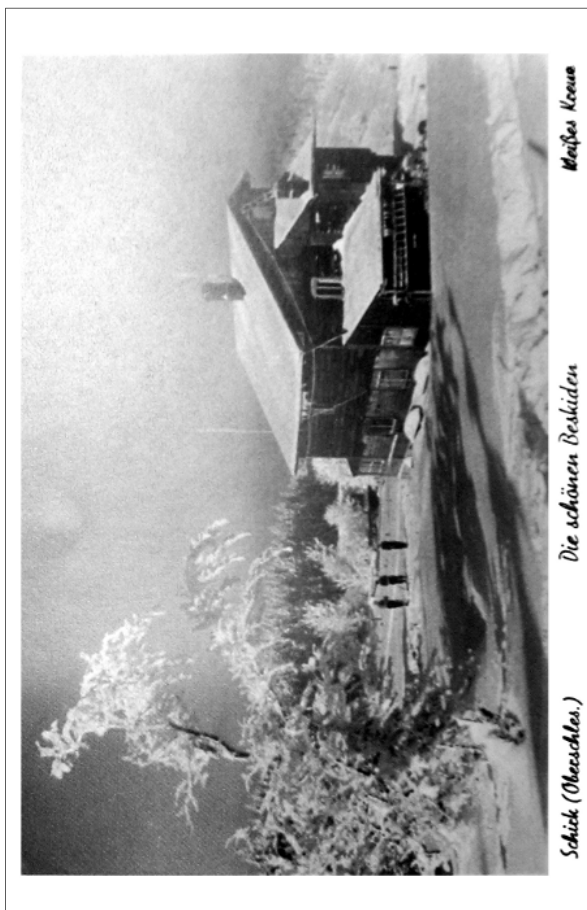


Maßes Kraus

Die schönen Beskiden

Schick (Obeschedles.)

niemiecka pocztówka z 1941 r.



Maßes Kraus

Die schönen Beskiden

Schick (Obeschedles.)

niemiecka pocztówka z 1941 r.

odnowili 80 kilometrów szlaków i ustawili 70 tablic informacyjnych.

Do 1950 r. wyremontowano 8 schronisk (Magurka Wilkowicka, Kozia Góra, Szyndzielnia, Klimczok, Przełęcz Przegibek, Wielka Racza i Zwardoń), odnowiono 281 km szlaków turystycznych i ustawiono 234 drogowskazy i tablice orientacyjne.

W 1950 r. Oddział liczył już 1358 członków, lecz 17 grudnia 1950 r., w wyniku rozwiązania PTT, na 40 lat przestał istnieć Oddział w Bielsku-Białej.

13. KOZIA GÓRA

ŚLAD BIELSKO-BIALSKIEGO PTT:

Bezpośrednio po zakończeniu II wojny światowej opiekę nad dawnym schroniskiem BV na Koziej Górze objął Oddział PTT w Bielsku-Białej, który uruchomił je dla turystów w 1946 r.

poświadczenie: schronisko na Koziej Górze

odnowili 80 kilometrów szlaków i ustawili 70 tablic informacyjnych.

Do 1950 r. wyremontowano 8 schronisk (Magurka Wilkowicka, Kozia Góra, Szyndzielnia, Klimczok, Przełęcz Przegibek, Wielka Racza i Zwardoń), odnowiono 281 km szlaków turystycznych i ustawiono 234 drogowskazy i tablice orientacyjne.

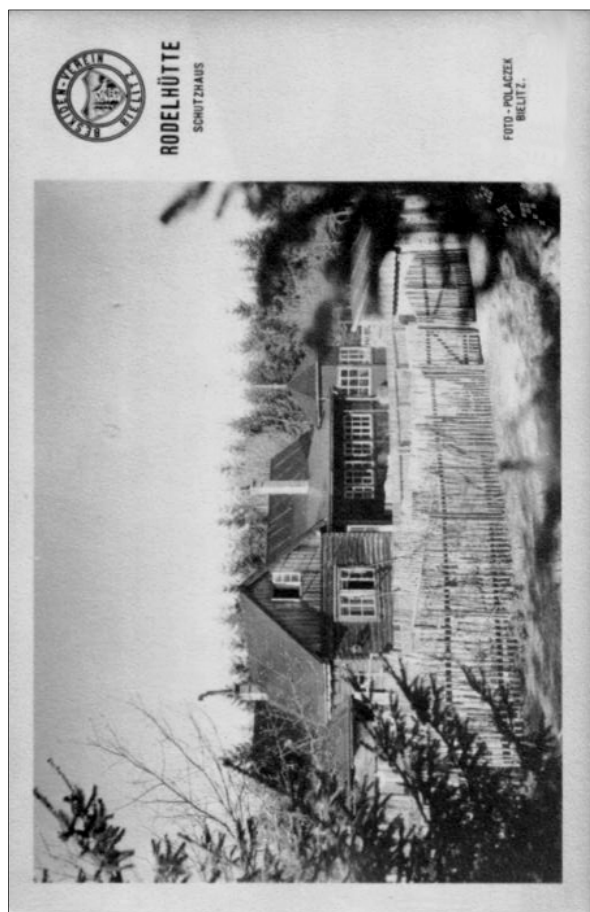
W 1950 r. Oddział liczył już 1358 członków, lecz 17 grudnia 1950 r., w wyniku rozwiązania PTT, na 40 lat przestał istnieć Oddział w Bielsku-Białej.

13. KOZIA GÓRA

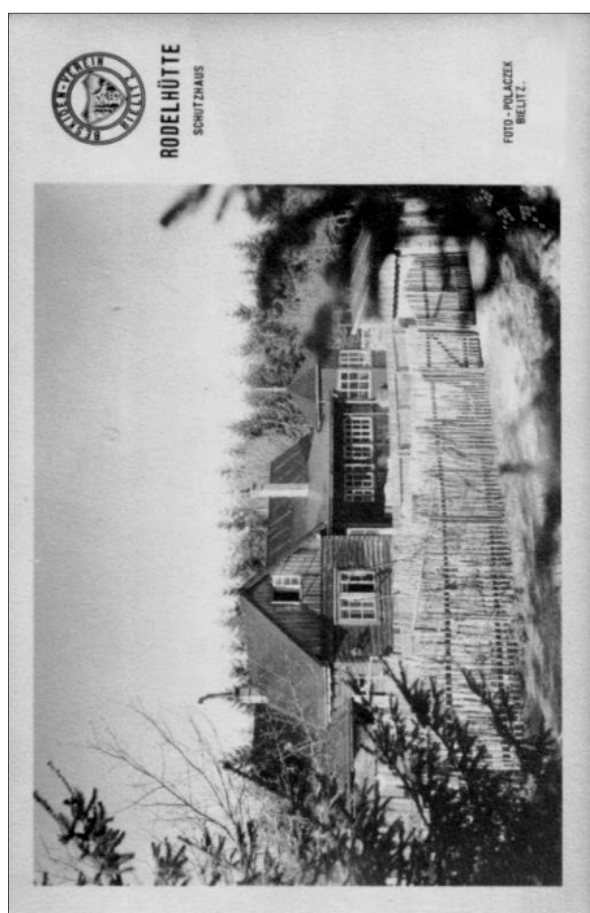
ŚLAD BIELSKO-BIALSKIEGO PTT:

Bezpośrednio po zakończeniu II wojny światowej opiekę nad dawnym schroniskiem BV na Koziej Górze objął Oddział PTT w Bielsku-Białej, który uruchomił je dla turystów w 1946 r.

poświadczenie: schronisko na Koziej Górze



pocztówka wydana przez Beskidenverein (lata 20-te)



pocztówka wydana przez Beskidenverein (lata 20-te)

uruchomił stację turystyczną w Domu Żołnierza w Białej, zaopatrując ją w 18 łóżek, a w listopadzie 1932 r. Oddział w Bielsku urządził w dotychczas prywatnym schronisku na Białym Krzyżu stację noclegową PTT.

W kolejnych latach, już za prezesury Teofila Adameckiego uruchomiono schroniska w Zwardoniu (1933), na Wielkiej Raczy (1935) i Przełęczy Przegibek (1935).

W latach trzydziestych Oddział w Bielsku był najliczniejszym i najbogatszym Oddziałem PTT. W 1931 r. wraz z Kołem w Dziedzicach liczył 3747 członków, co stanowiło niemal 20 procent członków całego Towarzystwa.

5. PRZEŁĘCZ SALMOPOLSKA

ŚLAD BIELSKO-BIALSKIEGO PTT:

W listopadzie 1932 r. Oddział w Bielsku urządził w dotychczas prywatnym schronisku na Białym Krzyżu stację noclegową PTT.

poświadczenie: dowolny lokal na Przełęczy Salmopolskiej

uruchomił stację turystyczną w Domu Żołnierza w Białej, zaopatrując ją w 18 łóżek, a w listopadzie 1932 r. Oddział w Bielsku urządził w dotychczas prywatnym schronisku na Białym Krzyżu stację noclegową PTT.

W kolejnych latach, już za prezesury Teofila Adameckiego uruchomiono schroniska w Zwardoniu (1933), na Wielkiej Raczy (1935) i Przełęczy Przegibek (1935).

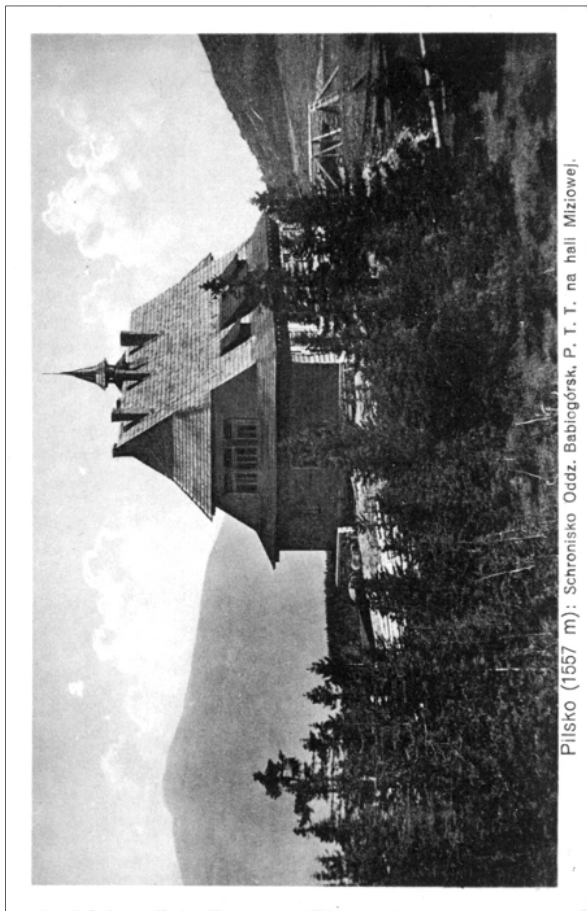
W latach trzydziestych Oddział w Bielsku był najliczniejszym i najbogatszym Oddziałem PTT. W 1931 r. wraz z Kołem w Dziedzicach liczył 3747 członków, co stanowiło niemal 20 procent członków całego Towarzystwa.

5. PRZEŁĘCZ SALMOPOLSKA

ŚLAD BIELSKO-BIALSKIEGO PTT:

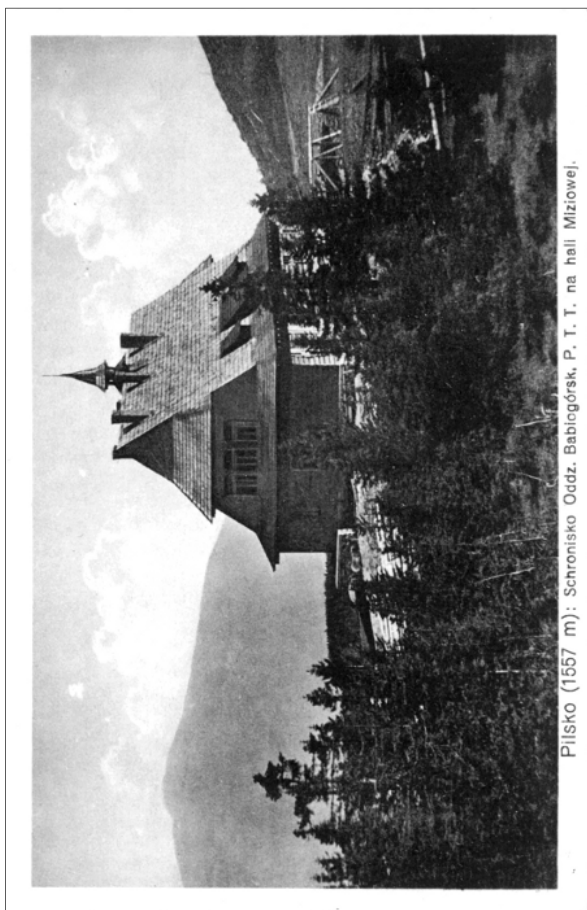
W listopadzie 1932 r. Oddział w Bielsku urządził w dotychczas prywatnym schronisku na Białym Krzyżu stację noclegową PTT.

poświadczenie: dowolny lokal na Przełęczy Salmopolskiej



Plisko (1557 m): Schronisko Oddz. Babiegórska, P. T. T. na hall Miziowej.

pocztówka wydana przez Koło PTT w Białej (1929)



Plisko (1557 m): Schronisko Oddz. Babiegórska, P. T. T. na hall Miziowej.

pocztówka wydana przez Koło PTT w Białej (1929)

należały do Beskiden-Verein. Jedynym schroniskiem, które przetrwało wojnę było, zabezpieczone przez Franciszka Kanika, schronisko na Magurce. Warto zauważyć, iż schroniska, będące przed wojną własnością Oddziału Bielskiego: w Zwardoniu, na Przegibku i na Wielkiej Raczy zostały zabezpieczone przez Oddział Żywiecki.

W czerwcu 1945 r. oddano do użytku turystycznego schroniska na Magurce, Szyndzielni oraz pod Klimczokiem. W kolejnym roku uruchomiono również schroniska na Błatniej i Stefance. W tym czasie członkowie Oddziału

12. BŁATNIA

ŚLAD BIELSKO-BIAŁSKIEGO PTT:

Bezpośrednio po zakończeniu II wojny światowej opiekę nad dawnym schroniskiem „Naturfreunde” na Błatniej objął Oddział PTT w Bielsku-Białej, który uruchomił je dla turystów w 1946 r.

poświadczenie: schronisko PTTK na Błatniej

należały do Beskiden-Verein. Jedynym schroniskiem, które przetrwało wojnę było, zabezpieczone przez Franciszka Kanika, schronisko na Magurce. Warto zauważyć, iż schroniska, będące przed wojną własnością Oddziału Bielskiego: w Zwardoniu, na Przegibku i na Wielkiej Raczy zostały zabezpieczone przez Oddział Żywiecki.

W czerwcu 1945 r. oddano do użytku turystycznego schroniska na Magurce, Szyndzielni oraz pod Klimczokiem. W kolejnym roku uruchomiono również schroniska na Błatniej i Stefance. W tym czasie członkowie Oddziału

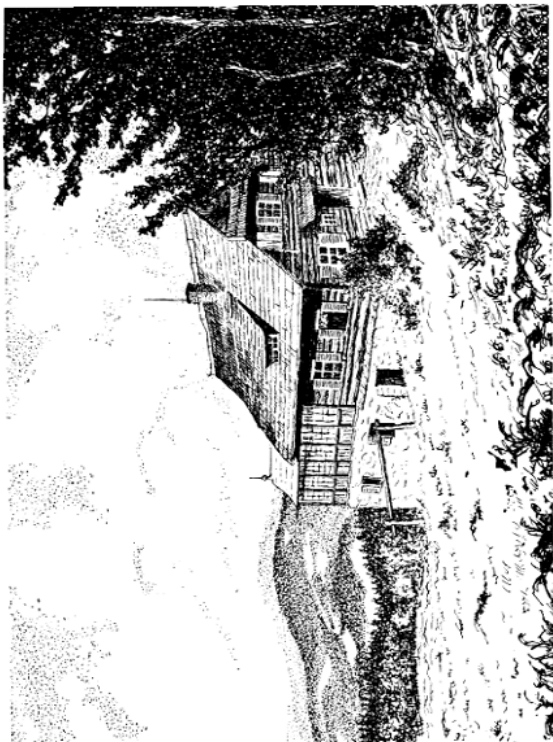
12. BŁATNIA

ŚLAD BIELSKO-BIAŁSKIEGO PTT:

Bezpośrednio po zakończeniu II wojny światowej opiekę nad dawnym schroniskiem „Naturfreunde” na Błatniej objął Oddział PTT w Bielsku-Białej, który uruchomił je dla turystów w 1946 r.

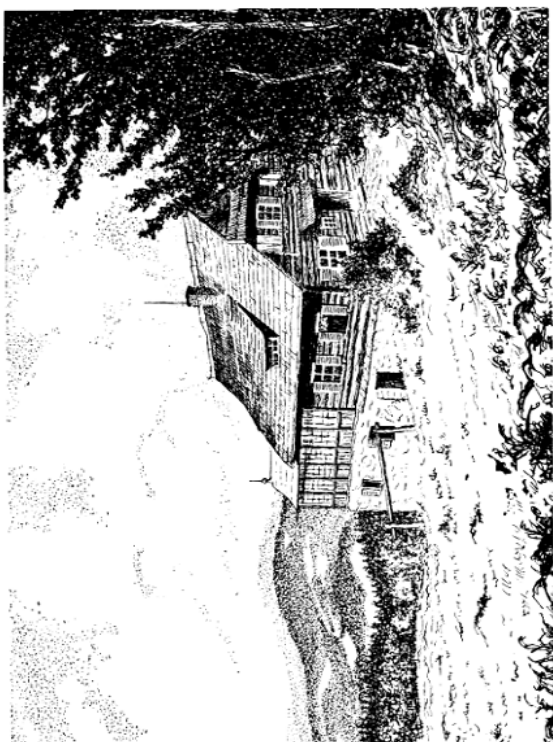
poświadczenie: schronisko PTTK na Błatniej

Schutzhütte
„Blamla“
Beskiden 907 m



pocztówka wydana w okresie międzywojennym

Schutzhütte
„Blamla“
Beskiden 907 m



pocztówka wydana w okresie międzywojennym

5 marca 1926 r. utworzono Koło PTT w Białej przy Oddziale Babiogórskim w Żywcu. Zebranie organizacyjne Koła poprzedził, wzbogacony o przeźrocza, odczyt prof. Józefa Braszki o „Podróżach Staszica po Beskidzie i Tatrach”. Prezesem Koła wybrano właśnie prof. Józefa Braszkę i już w pierwszym roku istnienia Koło w Białej zorganizowało serię odczytów, cieszących się liczną frekwencją, a także liczne wycieczki w okoliczne góry.

Liczba członków Koła przed końcem 1926 r. przekroczyła setkę. W tym samym roku Oddział Żywiecki

6. HAŁA MIZIOWA

ŚLAD BIELSKO-BIALSKIEGO PTT:

W 1926 r. Oddział Babiogórski PTT w Żywcu rozpoczął budowę schroniska na Hali Miziowej, która w dużej mierze finansowana była przez Koło PTT w Białej.

poświadczenie: schronisko PTTK na Hali Miziowej

5 marca 1926 r. utworzono Koło PTT w Białej przy Oddziale Babiogórskim w Żywcu. Zebranie organizacyjne Koła poprzedził, wzbogacony o przeźrocza, odczyt prof. Józefa Braszki o „Podróżach Staszica po Beskidzie i Tatrach”. Prezesem Koła wybrano właśnie prof. Józefa Braszkę i już w pierwszym roku istnienia Koło w Białej zorganizowało serię odczytów, cieszących się liczną frekwencją, a także liczne wycieczki w okoliczne góry.

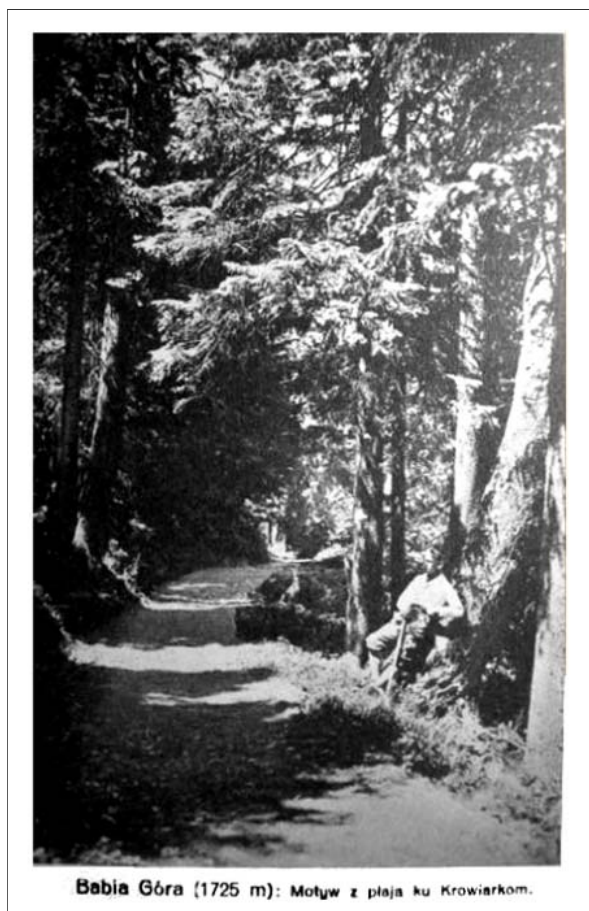
Liczba członków Koła przed końcem 1926 r. przekroczyła setkę. W tym samym roku Oddział Żywiecki

6. HAŁA MIZIOWA

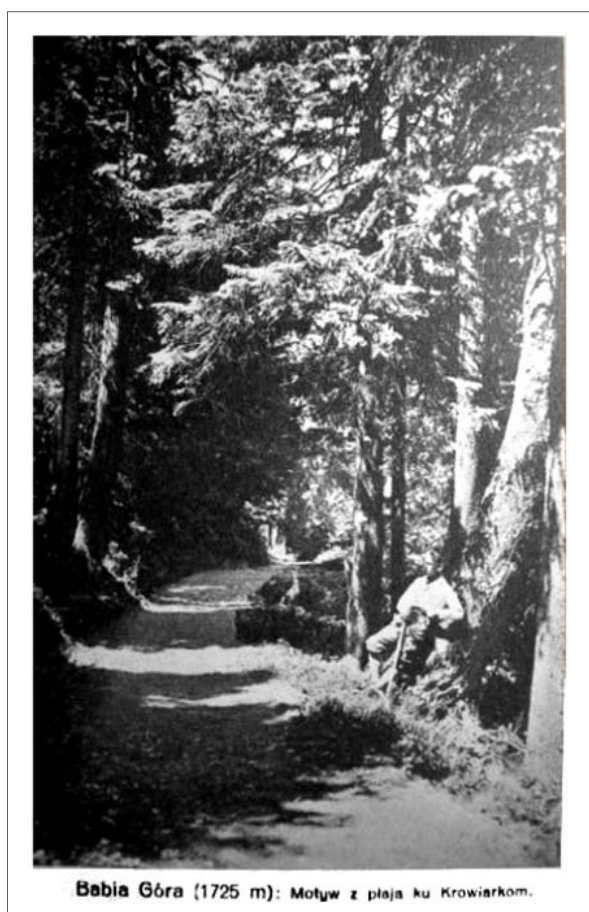
ŚLAD BIELSKO-BIALSKIEGO PTT:

W 1926 r. Oddział Babiogórski PTT w Żywcu rozpoczął budowę schroniska na Hali Miziowej, która w dużej mierze finansowana była przez Koło PTT w Białej.

poświadczenie: schronisko PTTK na Hali Miziowej



pocztówka wydana przez Koło PTT w Białej (1929)



pocztówka wydana przez Koło PTT w Białej (1929)

Choć pomysł utworzenia jednego bielsko-bialskiego oddziału PTT pojawił się już w 1927 r., faktem stał się dopiero pod koniec II wojny światowej, kiedy to po wyzwoleniu Bielska i Białej, z inicjatywy wieloletniego członka PTT, Tomasza Wróbla, działającego z upoważnienia Zarządu Głównego, w dniu 18 lutego 1945 r. utworzono jeden wspólny Oddział PTT w Bielsku-Białej. Jego prezesem został wybrany właśnie Tomasz Wróbel.

Jeszcze w 1945 r. rozpoczęto zabezpieczanie tego, co pozostało ze schronisk, głównie tych, które przed wojną

11. SZYNDZIELNIA

ŚLAD BIELSKO-BIALSKIEGO PTT:

Bezpośrednio po zakończeniu II wojny światowej opiekę nad dawnym schroniskiem BV na Szyndzielni objął Oddział PTT w Bielsku-Białej, który uruchomił je dla turystów w czerwcu 1945 r.

poświadczenie: schronisko PTTK na Szyndzielni

Choć pomysł utworzenia jednego bielsko-bialskiego oddziału PTT pojawił się już w 1927 r., faktem stał się dopiero pod koniec II wojny światowej, kiedy to po wyzwoleniu Bielska i Białej, z inicjatywy wieloletniego członka PTT, Tomasza Wróbla, działającego z upoważnienia Zarządu Głównego, w dniu 18 lutego 1945 r. utworzono jeden wspólny Oddział PTT w Bielsku-Białej. Jego prezesem został wybrany właśnie Tomasz Wróbel.

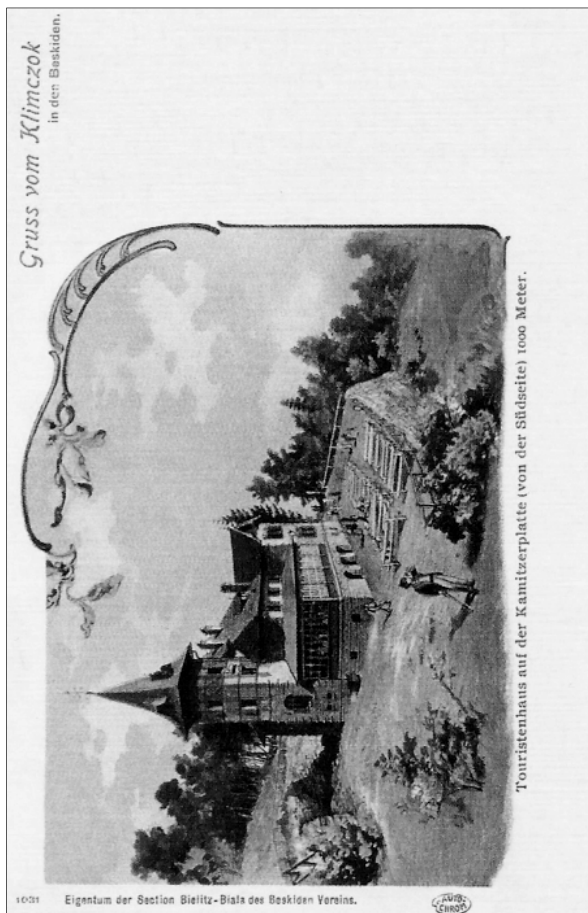
Jeszcze w 1945 r. rozpoczęto zabezpieczanie tego, co pozostało ze schronisk, głównie tych, które przed wojną

11. SZYNDZIELNIA

ŚLAD BIELSKO-BIALSKIEGO PTT:

Bezpośrednio po zakończeniu II wojny światowej opiekę nad dawnym schroniskiem BV na Szyndzielni objął Oddział PTT w Bielsku-Białej, który uruchomił je dla turystów w czerwcu 1945 r.

poświadczenie: schronisko PTTK na Szyndzielni



pocztówka z 1907 r.

wraz z Kołem w Białej rozpoczął budowę schroniska na Hali Miziowej.

W czasie wakacji 1927 r. członkowie Koła w Białej, prof. Stanisław Merta oraz jego syn Józef wykonali żmudną pracę przynajmniej prawie wszystkie ścieżki w obrębie Babiej Góry i Pilska. Była to tzw. „wojna na pędzle” z niemieckim Beskidenverein.

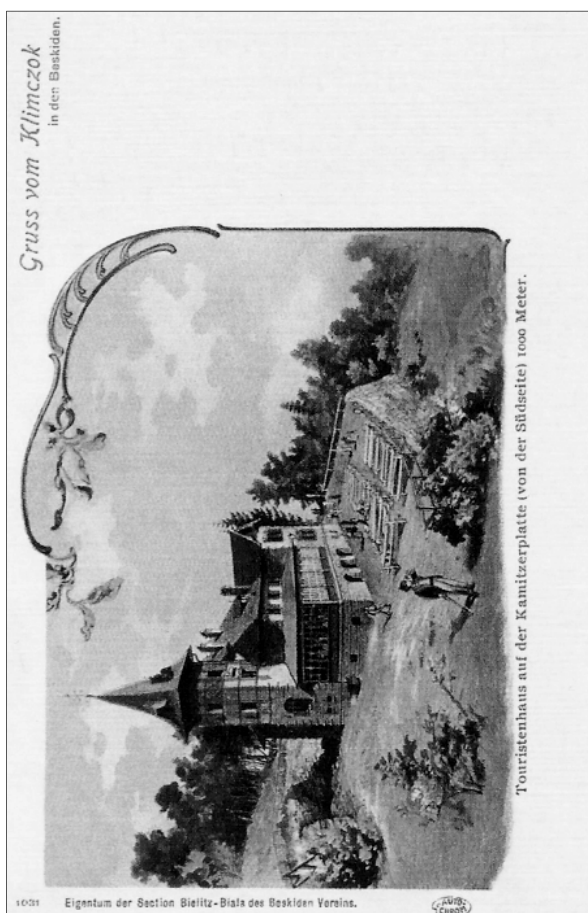
Przy Kole PTT w Białej istniała prężna Sekcja Narciarska, licząca końcem 1929 r. pięćdziesięciu członków. Jej przewodniczącym był Stanisław Merta.

7. MARKOWE SZCZAWINY

ŚLAD BIELSKO-BIALSKIEGO PTT:

W wakacje 1927 roku, członkowie Koła w Białej, prof. Stanisław Merta oraz jego syn Józef wykonali żmudną pracę przynajmniej prawie wszystkie ścieżki w obrębie Babiej Góry i Pilska.

poświadczenie: schronisko PTTK na Markowych Szczawinach



pocztówka z 1907 r.

wraz z Kołem w Białej rozpoczął budowę schroniska na Hali Miziowej.

W czasie wakacji 1927 r. członkowie Koła w Białej, prof. Stanisław Merta oraz jego syn Józef wykonali żmudną pracę przynajmniej prawie wszystkie ścieżki w obrębie Babiej Góry i Pilska. Była to tzw. „wojna na pędzle” z niemieckim Beskidenverein.

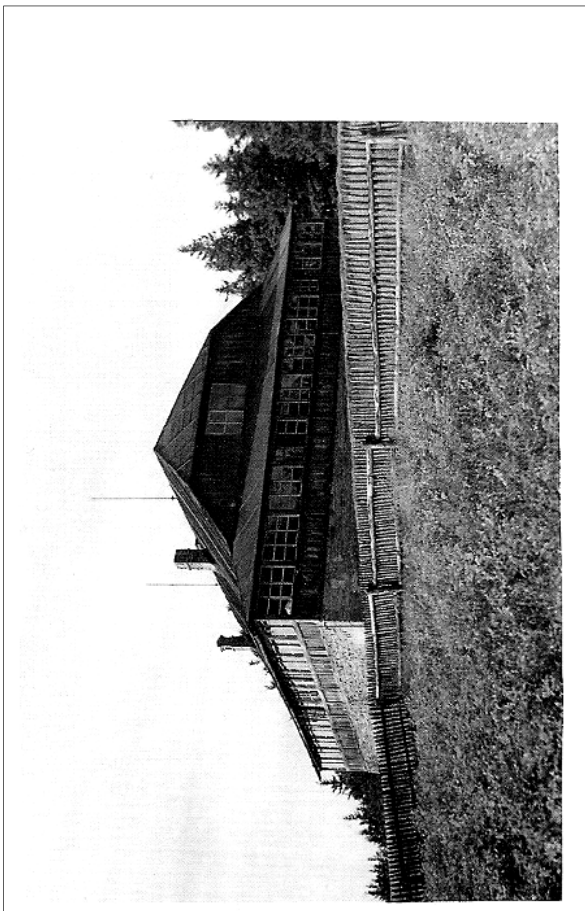
Przy Kole PTT w Białej istniała prężna Sekcja Narciarska, licząca końcem 1929 r. pięćdziesięciu członków. Jej przewodniczącym był Stanisław Merta.

7. MARKOWE SZCZAWINY

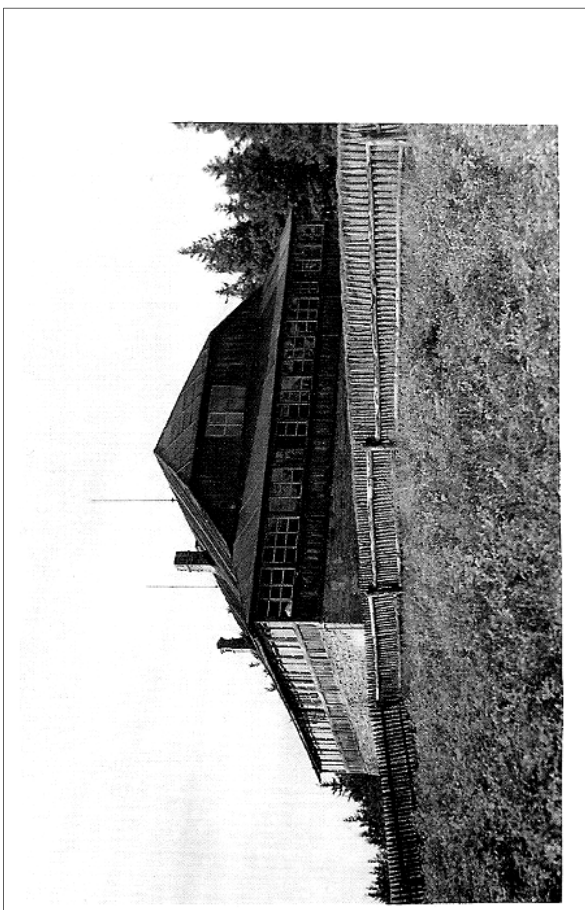
ŚLAD BIELSKO-BIALSKIEGO PTT:

W wakacje 1927 roku, członkowie Koła w Białej, prof. Stanisław Merta oraz jego syn Józef wykonali żmudną pracę przynajmniej prawie wszystkie ścieżki w obrębie Babiej Góry i Pilska.

poświadczenie: schronisko PTTK na Markowych Szczawinach



pocztówka z lat 30-tych



pocztówka z lat 30-tych

nej liczby członków Oddziału. Sekcja urządzała zawody narciarskie na Magurce i w Szczyrku.

W 1937 r. na wszystkich stacjach kolejowych leżących w obrębie działania Oddziału umieszczono oszklone gabloty z mapami pobliskich terenów w skali 1:50000., a w 1938 r. otwarto kolejną stację turystyczną, na Trzech Kopcach, w prywatnym budynku Urbankego.

W chwili wybuchu wojny Oddział PTT w Białej zrzeszał 530 członków.

10. TRZY KOPCE

ŚLAD BIELSKO-BIALSKIEGO PTT:

W prywatnym schronisku Urbankego na Trzech Kopcach Oddział PTT w Białej otworzył w 1938 r. stację turystyczną adaptując na jej potrzeby jedno pomieszczenia.

poświadczenie: schronisko PTTK „Klimczok” pod Magurą

nej liczby członków Oddziału. Sekcja urządzała zawody narciarskie na Magurce i w Szczyrku.

W 1937 r. na wszystkich stacjach kolejowych leżących w obrębie działania Oddziału umieszczono oszklone gabloty z mapami pobliskich terenów w skali 1:50000., a w 1938 r. otwarto kolejną stację turystyczną, na Trzech Kopcach, w prywatnym budynku Urbankego.

W chwili wybuchu wojny Oddział PTT w Białej zrzeszał 530 członków.

10. TRZY KOPCE

ŚLAD BIELSKO-BIALSKIEGO PTT:

W prywatnym schronisku Urbankego na Trzech Kopcach Oddział PTT w Białej otworzył w 1938 r. stację turystyczną adaptując na jej potrzeby jedno pomieszczenia.

poświadczenie: schronisko PTTK „Klimczok” pod Magurą



pocztówka z lat 30-tych



pocztówka z lat 30-tych

Działalność Koła w Białej stale się rozwijała, w 1929 r. wydano pocztówki z widokami Babiej Góry w nakładzie 10000 sztuk, a liczba członków była jedną z najwyższych w całym PTT. Nic dziwnego, że nowo wybrany w 1930 r. Zarząd z prezesem Stanisławem Sojką na czele dążył do przekształcenia koła w samodzielny oddział.

Oddział PTT w Białej powstał 8 listopada 1933 r. w wyniku oddzielenia się Koła w Białej od Oddziału Babiogórskiego. Pierwszym prezesem Oddziału PTT w Białej został dotychczasowy prezes Koła, Stanisław Sojka.

8. MAGURKA WILKOWICKA

ŚLAD BIELSKO-BIALSKIEGO PTT:

W prywatnym schronisku Karola Sikory „Widok na Tatry” na Magurce Koło, a później Oddział PTT w Białej posiadała stację turystyczną.

poświadczenie: schronisko PTTK na Magurce Wilkowickiej

Działalność Koła w Białej stale się rozwijała, w 1929 r. wydano pocztówki z widokami Babiej Góry w nakładzie 10000 sztuk, a liczba członków była jedną z najwyższych w całym PTT. Nic dziwnego, że nowo wybrany w 1930 r. Zarząd z prezesem Stanisławem Sojką na czele dążył do przekształcenia koła w samodzielny oddział.

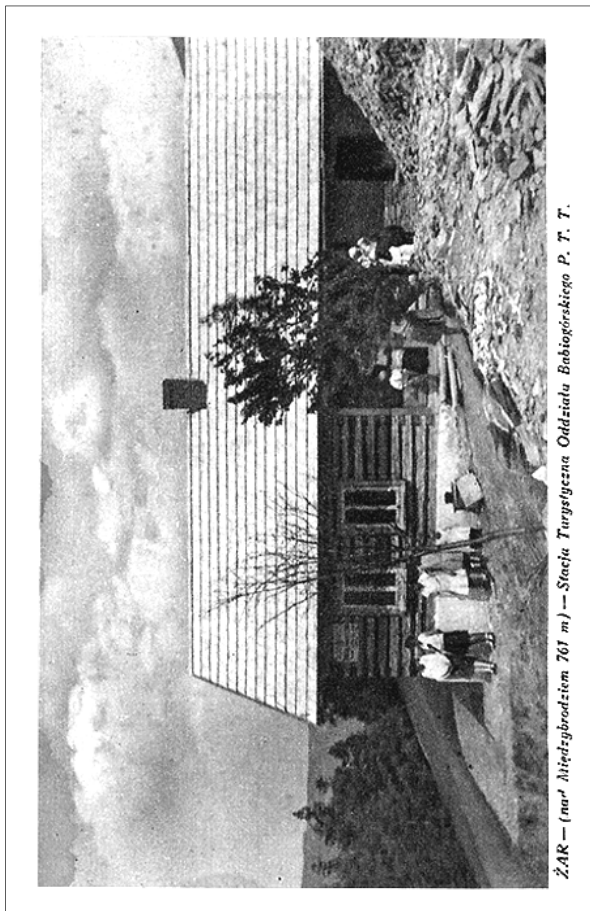
Oddział PTT w Białej powstał 8 listopada 1933 r. w wyniku oddzielenia się Koła w Białej od Oddziału Babiogórskiego. Pierwszym prezesem Oddziału PTT w Białej został dotychczasowy prezes Koła, Stanisław Sojka.

8. MAGURKA WILKOWICKA

ŚLAD BIELSKO-BIALSKIEGO PTT:

W prywatnym schronisku Karola Sikory „Widok na Tatry” na Magurce Koło, a później Oddział PTT w Białej posiadała stację turystyczną.

poświadczenie: schronisko PTTK na Magurce Wilkowickiej



ŻAR – (nał. Niędzybrodzkiem 761 m) – Stacja Turystyczna Oddziału Babiońskiego P. T. T.

pocztówka wydana przez Koło PTT w Białej

Zarząd powołał dwie komisje: schroniskową oraz robót w górach. W pierwszym roku istnienia, członkowie Oddziału w Białej wyznakowali 41,2 km nowych szlaków oraz odnowili 63 km szlaków. Ustawiono także 22 tablice w Beskidzie Małym i 31 w grupie Skrzycznego. Oddział PTT w Białej posiadał stacje turystyczne na Magurce Wilkowickiej oraz na Żarze.

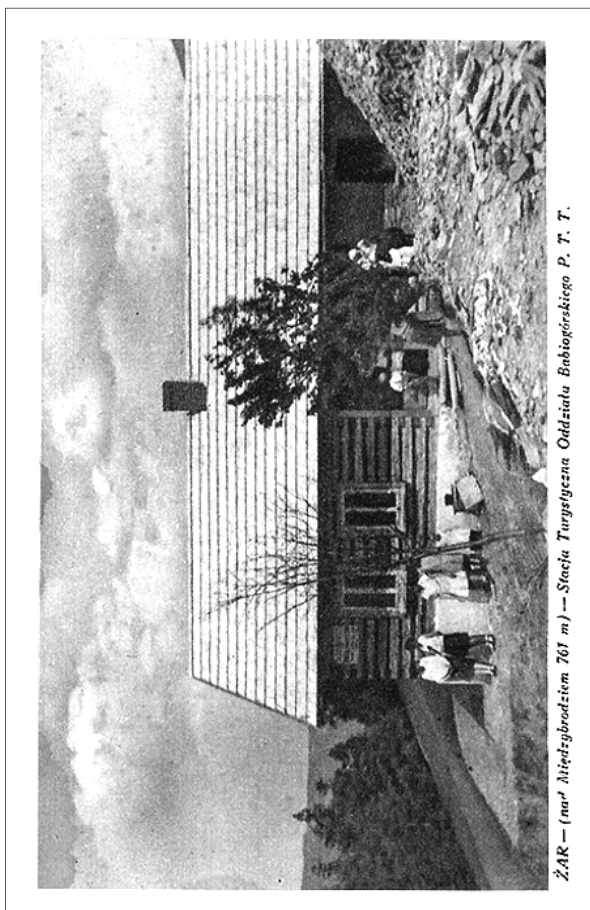
Siłą napędową Oddziału była Sekcja Narciarska, której przewodniczył Tomasz Wróbel. W 1937 r. liczyła ona 130 członków, co stanowiło ponad 20 procent ogół-

9. ŻAR

ŚLAD BIELSKO-BIALSKIEGO PTT:

Końcem 1927 r. w budynku Magdaleny Pszczółki uruchomiono stację turystyczną PTT, opiekę nad którą przejął kilka lat później Oddział PTT w Białej

poświadczenie: kolej linowo-terenowa Góra Żar



ŻAR – (nał. Niędzybrodzkiem 761 m) – Stacja Turystyczna Oddziału Babiońskiego P. T. T.

pocztówka wydana przez Koło PTT w Białej

Zarząd powołał dwie komisje: schroniskową oraz robót w górach. W pierwszym roku istnienia, członkowie Oddziału w Białej wyznakowali 41,2 km nowych szlaków oraz odnowili 63 km szlaków. Ustawiono także 22 tablice w Beskidzie Małym i 31 w grupie Skrzycznego. Oddział PTT w Białej posiadał stacje turystyczne na Magurce Wilkowickiej oraz na Żarze.

Siłą napędową Oddziału była Sekcja Narciarska, której przewodniczył Tomasz Wróbel. W 1937 r. liczyła ona 130 członków, co stanowiło ponad 20 procent ogół-

9. ŻAR

ŚLAD BIELSKO-BIALSKIEGO PTT:

Końcem 1927 r. w budynku Magdaleny Pszczółki uruchomiono stację turystyczną PTT, opiekę nad którą przejął kilka lat później Oddział PTT w Białej

poświadczenie: kolej linowo-terenowa Góra Żar